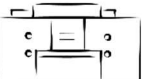


C I N E  T E A T R O

Plano Contingência para o Coronavírus - COVID-19

Cineteatro da Chamusca



MUNICÍPIO DA
ChamuSca

Serviço Municipal de Proteção Civil de Chamusca

Largo da República nº3 2140-133 Chamusca

Telefone:968757627

protecao.civil@cm-chamusca.pt

Versão 1 – 11 de setembro de 2020



Plano Contingência

C I N E T E A T R O

Cineteatro da Chamusca

Versão 1

11-09-2020

Índice

.....	0
1.Enquadramento	2
2.Introdução.....	3
3.Contexto da Doença Covid-19.....	3
4. Preparação Prévia à Abertura ao Público dos Equipamentos Culturais	5
5.Medidas a Aplicar no Cineteatro da Chamusca	6
6. Cedência Cineteatro da Chamusca.....	11
7. Sala Isolamento	13
8. Procedimentos Perante Caso Suspeito	14
9. Reforço dos serviços de limpeza e higienização das instalações.....	15
9.1. Procedimentos Gerais	15
9.2. Zonas de higienização prioritária e procedimentos.....	16
9.3. Palco	16
9.4. Locais de circulação.....	16
9.5. Ventilação.....	16
10. Partilha de Ferramentas e Equipamentos	16
11. Higiene Obrigatória	17
12. Equipa Coordenadora.....	17
13. Disposições Finais, Comunicação às Autoridades Competentes e Entrada em Vigor....	18
ANEXO I	19
Planta da Sala Principal Do Cineteatro Com Marcação de Lugares.....	19
ANEXO II	21
Sala de Isolamento e Circuitos de Isolamento (vermelho) e De Evacuação (laranja) De Caso Suspeito	21
ANEXO III	23
Orientação 028/2020 Da Direção Geral De Saúde	23
ANEXO IV	32



Plano Contingência

C I N E T E A T R O

Cineteatro da Chamusca

Versão 1

11-09-2020

1. Enquadramento

De acordo com a Orientação da Direcção-Geral da Saúde (DGS) nº 006/2020, de 26/02/2020, "O empregador é responsável por organizar os Serviços de Saúde e Segurança do Trabalho (SST) de acordo com o estabelecido no "Regime jurídico da promoção da segurança e saúde no trabalho" (RJPSST - Lei nº 2 102/2009, de 10 de setembro, na sua atual redação). É obrigação do empregador assegurar aos seus trabalhadores condições de segurança e de saúde, de forma continuada e permanente, tendo em conta os princípios gerais de prevenção (art.º 15º do RJPSST).

As prescrições mínimas de proteção da segurança e da saúde dos trabalhadores contra os riscos da exposição a agentes biológicos no contexto de trabalho estão estabelecidas no Decreto-lei n.º 84/97, de 16 de abril.

À Autoridade de Saúde compete intervir em situações de grave risco para a Saúde Pública, procedendo à vigilância da saúde dos cidadãos e do nível sanitário dos serviços e estabelecimentos e determinando, quando necessário, medidas corretivas, incluindo a interrupção ou suspensão de atividades ou serviços e o encerramento dos estabelecimentos (Decreto-lei n.º 135/2013, de 4 de outubro).

Se, numa primeira fase, aquando do Estado de Emergência decretado pelo Senhor Presidente da República, o Município da Chamusca implementou o respetivo Plano de Contingência, datado de 06 de Março de 2020, totalmente dirigido aos funcionários do Município, na situação atual de Mitigação – Recuperação também designada por Desconfinamento, tendo em consideração a Orientação da DGS nº 028/2020, de 28/05/2020, atualizada em 20/07/2020, torna-se obrigatório a realização e implementação de um Plano de Contingência específico para o Cineteatro da Chamusca, dirigido aos funcionários, bem como a todo o público utilizador do espaço.



2.Introdução

o Plano de Contingência do Cineteatro tem como fundamentação a legislação em vigor de resposta à pandemia da doença Covid-19, no âmbito político, cultural, educativo, artístico e associativo, na qual se enquadram, na sua maior parte, as atividades levadas a cabo. Para a execução do Plano de Contingência teve-se em consideração a Orientação da Direcção-Geral da Saúde (DGS) n.º 028/2020, de 28/05/2020 atualizada em 20/07/2020 - Utilização de equipamentos culturais, a Orientação da Direcção-Geral da Saúde (DGS) n.º 014/2020, de 21/03/2020 - limpeza e desinfeção de superfícies em estabelecimentos de atendimento ao público e similares, a Orientação da Direcção Geral da Saúde (DGS) n.º 023/2020, de 08/05/2020 - Procedimentos em estabelecimentos de restauração e bebidas, a Orientação da Direcção-Geral da Saúde (DGS) n.º 006/2020, de 26/02/2020 - Procedimentos de prevenção, controlo e vigilância em empresas, a Norma da Direcção-Geral da Saúde (DGS) n.º 004/2020 de 23/03/2020, atualizada a 25/04/2020 - Abordagem do Doente com Suspeita ou Infecção por SARS CQV-2 e o Guia da APIRAC - Associação Portuguesa dos Sectores Térmico, Energético, Eletrónico e do Ambiente, designado Covid-19 - Orientações Técnicas para Serviços de AVAC&R em Edifícios.

3.Contexto da Doença Covid-19

Os dados relativos à forma de transmissão da Covid-19 não estão, ainda, totalmente estabelecidos, decorrente de até ao momento não existirem dados epidemiológicos suficientes para caracterizar adequadamente a forma como este vírus se transmite. À data, sabe-se que a transmissão da Covid-19 pode acontecer quando existe contacto próximo com uma pessoa infetada, sendo



Plano Contingência

C I N E T E A T R O

Cineteatro da Chamusca

Versão 1

11-09-2020

particularmente evidente através de gotículas produzidas quando uma pessoa infetada tosse ou espirra (secreções respiratórias que contêm o vírus).

Existem duas formas através das quais uma pessoa pode ficar infetada:

a) As secreções podem ser diretamente expelidas para a boca ou nariz das pessoas em redor, quando fala, tosse ou espirra.

b) Ao tocar em superfícies ou objetos que possam ter sido contaminados com secreções respiratórias e depois tocar na sua própria boca, nariz ou olhos.

Estima-se que o período de incubação do novo Coronavírus seja de 2 a 14 dias. Isto significa que se uma pessoa permanecer sem sintomas durante 14 dias, após contactar com um caso confirmado de doença por coronavírus (Covid-19), seja pouco provável que tenha sido contagiada.

Alguns dos sintomas da doença são usuais no quotidiano, podendo facilmente serem confundidos com outras patologias. De referir que estão identificados portadores da doença que se encontram assintomáticos. o doente infetado pelo Coronavírus pode assim não refletir qualquer sintoma ou identificar apenas um dos sintomas a seguir referidos ou um conjunto dos mesmos:

- Febre (> 38')
- Tosse
- Dor de garganta
- Dores musculares
- Dores articulares
- Dores de cabeça
- Perda de olfato
- Dificuldade respiratória



Plano Contingência

C I N E T E A T R O

Cinetatro da Chamusca

Versão 1

11-09-2020

- Náuseas, vómitos e/ou diarreia

Após exposição à Covid-19, esta pode causar sintomas mais graves em pessoas com o sistema imunitário mais fragilizado, pessoas com doenças crónicas, cancro e doenças respiratórias e em pessoas com Idade superior aos 65/70 anos. Em situações graves a infeção pode evoluir para pneumonia, síndrome respiratório agudo grave, falência renal e morte.

Atualmente não existe vacina para a Covid-19, nem nenhuma profilaxia e tratamento específico para a infeção por SARS-COV-2. O tratamento é adequado caso a caso.

A forma mais eficaz de combater a Covid-19 é, à data, a prevenção do contágio.

4. Preparação Prévia à Abertura ao Público dos Equipamentos Culturais

De acordo com a Orientação da Direcção-Geral da Saúde (DGS) n.º 2 028/2020, de 28/05/2020 e atualizado a 28/07/2020 - Utilização de equipamentos culturais, todos os espaços culturais têm de estar devidamente preparados para a abordagem de casos suspeitos de Covid-19. assim como para prevenir e minimizar a transmissão desta doença, através da ativação e atualização dos seus Planos de Contingência.

O Plano de Contingência referido anteriormente deve contemplar, entre outros, a definição de uma área de isolamento e os circuitos necessários para chegar e sair da mesma, assim como os procedimentos a efetuar perante um caso suspeito de Covid-19.

Todos os colaboradores devem ter conhecimento, formação e treino relativamente ao Plano de Contingência, incluindo o reconhecimento de sinais e sintomas compatíveis com Covid-19, de acordo com a Norma da Direcção-Geral



Plano Contingência

C I N E T E A T R O

Cineteatro da Chamusca

Versão 1

11-09-2020

da Saúde (DGS) n.º 004/2020, de 23/03/2020, atualizada a 25/04/2020 e as medidas de prevenção e controlo da transmissão da Covid-19.

Deve ser assegurada a colocação de dispensadores de solução antisséptica à base de álcool em diversos pontos do equipamento cultural, de fácil acesso aos utilizadores e aos colaboradores.

Os utilizadores dos espaços e eventos culturais devem ser informados das medidas de prevenção e controlo da transmissão da Covid-19, através de cartazes ou outros materiais informativos afixados em vários locais visíveis.

5. Medidas a Aplicar no Cineteatro da Chamusca

5.1 Todos os trabalhadores do Município em serviço no Cineteatro devem usar obrigatoriamente máscara de proteção das vias respiratórias.

5.2 É obrigatório o uso de máscara por parte do público durante todo o tempo da sessão e/ou espetáculo, incluindo no uso da palavra em sessões políticas, conferências, congressos, seminários, reuniões sectoriais, apresentações de livros e outras.

5.3 É obrigatória a medição de temperatura de todos os presentes, trabalhadores e público, sem registo escrito, à entrada do Cineteatro, sendo que se a mesma for superior a 37,5º é acionado o Plano de Contingência, pelo que o caso suspeito deverá imediatamente ser conduzido para a Sala de Isolamento e cumprido o previsto na Orientação da Direcção-Geral da Saúde (OG5) n.º 006/2020, de 26/02/2020 Procedimentos de prevenção, controlo e vigilância em empresas.

5.4 No acesso ao Cineteatro o público deve respeitar as medidas de distanciamento físico que garantam a separação de 2 metros entre pessoas.



Plano Contingência

C I N E T E A T R O

Cineteatro da Chamusca

Versão 1

11-09-2020

- 5.5A permanência nos locais de atendimento deve ser limitada ao tempo estritamente necessário à realização do atendimento.
- 5.6 É obrigatória a desinfecção das mãos à entrada, onde se encontram disponíveis dispensadores de solução antisséptica à base de álcool.
- 5.7 Os lugares serão fixos, previamente atribuídos, através de bilhete numerado e marcação prévia.
- 5.8 A distribuição dos lugares é a que consta do Anexo I do presente Plano de Contingência - Planta do Cineteatro da Chamusca.
- 5.9 A ocupação dos lugares sentados deve ser efetuada com um lugar livre entre espectadores, sendo a fila anterior e seguinte com ocupação de lugares descontraídos.
- 5.10 A entrada dos espectadores na sala deve ser realizada por ordem de fila e de lugar, no sentido do lugar mais afastado da entrada para a entrada, evitando o cruzamento entre espectadores; o público será sentado por ordem de chegada, cumprindo as instruções dos assistentes presentes.
- 5.11 A saída dos espectadores da sala deve ser realizada no sentido do lugar mais próximo da saída para a saída, evitando o cruzamento entre espectadores, devendo ser efetuada, conforme as instruções dos assistentes de sala.
- 5.12 O número máximo de lugares é de **139**, não sendo permitido ultrapassar esta lotação, incluindo o acesso à comunicação social, que deve solicitar creditação junto da entidade organizadora do evento.



Plano Contingência

C I N E T E A T R O

Cineteatro da Chamusca

Versão 1

11-09-2020

- 5.13 Em sessões políticas, conferências, congressos, seminários, reuniões sectoriais, apresentações e outras, o número de pessoas que se encontrem em palco não se contabiliza para a lotação, apenas no caso de ser constituída uma única mesa ou painel, preferencialmente, com o máximo de 8 pessoas, mantendo a distancia de segurança.
- 5.14 Em sessões políticas, conferências, congressos, seminários, reuniões sectoriais, apresentações de livros e outras compostas por vários painéis ou mesas, deverá ser respeitada a lotação máxima de 139 lugares e a troca de painéis e mesas deve ser efetuada com o máximo de distanciamento possível, regressando os intervenientes, obrigatoriamente, aos lugares atribuídos de início.
- 5.15 Em sessões políticas, conferências, congressos, seminários, reuniões sectoriais. apresentações de livros e outras compostas por vários painéis ou mesas, as pessoas que constituírem a mesa ou painel seguinte só devem levantar-se e dirigirem-se ao palco depois das pessoas que abandonarem o palco se sentarem nos respetivos lugares.
- 5.16 Em sessões políticas. conferências, congressos, seminários, reuniões sectoriais, apresentações de livros e outras compostas por vários painéis ou mesas, durante a substituição dos mesmos, devem ser limpas e desinfetadas as mesas e os microfones por um colaborador sempre permanente no palco.
- 5.17 Em sessões políticas, conferências, congressos, seminários, reuniões sectoriais, apresentações de livros e outras em que seja utilizado o púlpito, durante a substituição dos oradores, deve ser este limpo e desinfetado tal como o microfone.
- 5.18 Em sessões políticas, conferências, congressos, seminários, reuniões sectoriais, apresentações de livros e outras, todas as pessoas que se



Plano Contingência

C I N E T E A T R O

Cineteatro da Chamusca

Versão 1

11-09-2020

dirigirem ao palco devem, junto às escadas de acesso, proceder à higienização das mãos através de doseadores de solução antisséptica à base de álcool.

- 5.19 É totalmente proibido retirar qualquer tipo de sinalética.
- 5.20 Nas instalações sanitárias apenas serão permitidas duas pessoas em simultâneo.
- 5.21 Sempre que possível, as portas de acesso devem permanecer abertas para permitir a passagem de pessoas, evitando o seu manuseamento.
- 5.22 É proibida a permanência de público em pé na sala e devem ser evitados estrangulamentos de passagem nas entradas e saídas, corredores, coxias e acessos às instalações sanitárias.
- 5.23 O contacto com objetos que estejam na posse dos utilizadores, tais como telemóveis, bilhetes ou cartões, deve ser evitado. Sempre que o mesmo seja indispensável, deve ser realizada a higienização das mãos antes e depois do contacto.
- 5.24 Deve ser evitada a disponibilização e entrega de folhetos ou outros objetos não essenciais. Se necessário, deve recorrer-se a cartazes, guias ou outros elementos disponibilizados por via digital.
- 5.25 As cenas e os espetáculos realizados ao vivo (ex.: peças de teatro) devem ser adaptados, sempre que possível, de forma a minimizar o contacto físico entre os envolvidos.
- 5.26 Os coralistas devem apresentar-se na mesma fila com um espaço de 1,5 metros entre os componentes.



Plano Contingência

C I N E T E A T R O

Cineteatro da Chamusca

Versão 1

11-09-2020

- 5.27 Os coralistas devem manter-se afastados dos instrumentistas, pelo menos, 2 metros.
- 5.28 O distanciamento físico de 2 metros deve ser assegurado entre os instrumentistas que executem instrumentos de sopro e de 1,5 metros entre os restantes instrumentistas.
- 5.29 Deve ser restringida a partilha de instrumentos, objetos e acessórios durante os ensaios e as atuações.
- 5.30 Os intervalos devem ser evitados ou reduzidos ao mínimo indispensável, de forma a evitar a deambulação de espectadores, solicitando-se aos mesmos que se mantenham nos seus lugares.
- 5.31 A manutenção dos sistemas de ventilação deve ser garantida e o seu funcionamento deve ser efetuado sem ocorrência de recirculação de ar ou de acordo com o Guia da APIRAC – Associação Portuguesa dos Sectores Térmico, Energético, Eletrónico e do Ambiente, designado Covid-19 - Orientações Técnicas para Serviços de AVAC&R em Edifícios. com certificação creditada da manutenção realizada (desinfeção por método certificado).
- 5.32 É expressamente proibido comer no interior do Cineteatro e o bar encontra-se desativado.
- 5.33 O ponto anterior não se aplica a eventos e espetáculos para público infantil com horários próprios especiais de refeições do público-alvo, bem como, a doentes que necessitem de se alimentar em períodos e/ou horários devidamente estabelecidos, devendo, contudo, ter-se os cuidados tidos por convenientes com o manuseamento de alimentos e bebidas.



Plano Contingência

C I N E T E A T R O

Cineteatro da Chamusca

Versão 1

11-09-2020

- 5.34 Deve evitar-se, sempre que possível, o uso de copos. As bebidas devem ser consumidas diretamente da garrafa ou das embalagens de origem e com uso individual.
- 5.35 É expressamente proibido o consumo de bebidas alcoólicas no interior do Cineteatro.
- 5.36 Os trabalhadores do Município e outros colaboradores devem efetuar a automonitorização de sinais e sintomas e abster-se de ir trabalhar se surgir sintomatologia compatível com Covid-19. Caso aconteça, devem contactar o SNS 24 (800 24 24 24) ou outras linhas criadas para o efeito, de acordo com a Norma da DGS n.º 004/2020, de 23/03/2020, atualizada a 25/04/2020.
- 5.37 Os utilizadores que tenham sintomatologia compatível com Covid-19 devem abster-se de frequentar o Cineteatro e outros equipamentos municipais e públicos.
- 5.38 O não cumprimento de qualquer ponto deste Plano de Contingência implicará o convite para abandonar o Cineteatro, com recurso, se necessário, às autoridades policiais.

6. Cedência Cineteatro da Chamusca

- A cedência do Cineteatro da Chamusca deve ser solicitada, por escrito, ao Senhor Presidente da Câmara Municipal, com uma antecedência mínima de 30 dias seguidos, indicando a data ou datas, horários pretendidos e qual a finalidade a que se destina a cedência.
- No caso da cedência ser autorizada, é comunicado ao requerente o resultado da decisão, de preferência por email, em que será anexada uma cópia da versão atualizada do Plano de Contingência.



Plano Contingência

C I N E | T E A T R O

Cineteatro da Chamusca

Versão 1

11-09-2020

- No mesmo email, será solicitada ao requerente uma declaração escrita, a enviar pela mesma via, em que constará a tomada de conhecimento, o cumprimento pleno do presente Plano de Contingência e o compromisso de assumir os encargos extras quando o Plano de Contingência assim o exigir.
- O requerente deve enviar por via email a declaração de tomada de conhecimento para geral@cm-chamusca.pt, com o conhecimento (CC) para gap@cm-chamusca.pt devidamente assinada e as demais informações solicitadas, de acordo com o Plano de Contingência. Será comunicado ao requerente uma data e hora, preferencialmente no dia anterior ao evento, para que todos os colaboradores reúnam com um responsável do Cineteatro, a indicar pelo Coordenador do Plano de Contingência, afim de tomarem conhecimento dos locais e tarefas que irão desempenhar no decorrer do evento.
- Os colaboradores usam obrigatoriamente e da responsabilidade do requerente, equipamentos de proteção individual.
- O Município da Chamusca garante a limpeza, higienização e desinfeção do Cineteatro antes da ocorrência do evento, de preferência no dia imediatamente anterior.
- Caso o requerente ou a entidade que representa necessite de efetuar montagens em palco, decorações, ensaios ou outras ações para além do evento, espetáculo, deve indicar as datas e horas para o efeito, no email referido, ficando responsável pela limpeza, higienização e desinfeção dos espaços utilizados, imediatamente após o final de cada período de trabalho.
- Quaisquer equipamentos técnicos extra são da responsabilidade do requerente, bem como, os recursos humanos necessários para operar com os mesmos.
- É da responsabilidade do requerente, de forma a evitar vários manuseamentos, a disponibilização de computador portátil com o software tido por imprescindível para as apresentações por via digital a



Plano Contingência

C I N E T E A T R O

Cineteatro da Chamusca

Versão 1

11-09-2020

ocorrer no evento, não se responsabilizando a Câmara Municipal por qualquer falha que venha a ocorrer no sistema.

- A operação e manuseamento do computador referido no ponto é da total responsabilidade do requerente, através de um ou mais colaboradores, cabendo ao técnico delegado pelo município, efetuar apenas a ligação ao sistema da sala.
- No caso de ser mais de uma pessoa a manusear o equipamento, o mesmo deve ser higienizado e desinfetado, ao nível de teclado, monitores, rato e outros, sempre que mudar de colaborador.
- É da responsabilidade do requerente, a colocação de doseadores de solução antisséptica à base de álcool.
- O requerente ou os seus colaboradores não podem, em caso algum, alegar o desconhecimento do Plano de Contingência para desculpar quaisquer ações e/ou tentar desrespeitar as orientações constantes do mesmo.
- O não cumprimento de qualquer ponto constante neste Plano de Contingência implica a suspensão imediata do evento, espetáculo, ação ou outro, sendo todas as pessoas convidadas a sair e encerrado o Cineteatro após o primeiro aviso, podendo recorrer-se, para o efeito, às autoridades policiais.

7. Sala Isolamento

A sala de isolamento do Cineteatro situa-se na sala junto ao bengaleiro, conforme a planta que consta do Anexo II, na qual estão previstos, também, o circuito de isolamento, com setas a vermelho e o circuito de evacuação, com setas a laranja, de qualquer caso suspeito de infeção com Covid-19.

Perto da sala de isolamento, existe uma instalação sanitária que será de exclusiva utilização para a pessoa com sintomas/caso suspeito.



A limpeza da sala de isolamento, após permanência de pessoa suspeita e/ou infetada, será ser desinfetada.

Se o caso for confirmado, a sala de isolamento deve ficar interditada até à validação da descontaminação (limpeza e desinfeção) pela Autoridade de Saúde. Esta interdição só poderá ser levantada pela Autoridade de Saúde.

8. Procedimentos Perante Caso Suspeito

Se for detetado um caso suspeito, de acordo com os sinais e sintomas presentes na Norma da DGS n.º 004/2020, de 23/03/2020 - Abordagem do Doente com Suspeita ou Infecção por SARS-COV-2, o mesmo deve ser encaminhado por um só colaborador para a sala de isolamento através dos circuitos definidos no Plano de Contingência (Anexo II), garantindo que o mesmo é portador de máscara.

Na sala de isolamento, deve ser contactado, sempre que possível pela pessoa suspeita de infeção, o SNS 24 (800 24 24 24), dando cumprimento às indicações recebidas.

Simultaneamente, devem ser cumpridos os procedimentos definidos no Plano de Contingência e, se aplicável, os procedimentos de limpeza e desinfeção, de acordo com a Orientação DGS n.º 014/2020, de 21/03/2020 - limpeza e desinfeção de superfícies em estabelecimentos de atendimento ao público e similares.

Desde o momento em que entra na sala de isolamento, o caso suspeito deverá apenas sair da sala para seguir as instruções da linha Saúde 24 (deslocar-se para casa ou entidade de saúde, evitando circular nas instalações para além do percurso necessário).

Todos os trabalhadores devem reportar à sua chefia direta, uma situação de doença enquadrada como caso suspeito com sintomas e ligação epidemiológica compatíveis com a definição de caso possível de Covid-19.

Sempre que for reportada uma situação de caso suspeito, terá que ser informado de imediato, o Presidente da Câmara Municipal ou alguém por este designado.



Após a saída definitiva do caso suspeito, a sala é selada para posterior limpeza e é preparada, se possível, uma segunda sala de isolamento.

Devem cumprir-se, nos casos não previstos no presente Plano de Contingência, as Orientações da Direcção-Geral da Saúde.

9. Reforço dos serviços de limpeza e higienização das instalações

9.1. Procedimentos Gerais

Destacam-se os procedimentos gerais considerados mais importantes, independentemente do cumprimento do determinado pela Orientação da Direcção-Geral da Saúde (DGS) n.2 014/2020, de 21/03/2020 - Limpeza e desinfecção de superfícies em estabelecimentos de atendimento ao público e similares.

- Usar panos de limpeza de uso único; podem ser usados toalhetes humedecidos em desinfetante ou em álcool a 70%.
- A limpeza húmida é sempre preferível à limpeza a seco.
- Baldes, esfregonas e panos a usar nas instalações sanitárias devem ser de utilização exclusiva desses espaços.
- Para desinfetar superfícies devem ser usados produtos que tenham lixívia (solução de hipoclorito de sódio) numa concentração de pelo menos 5% de cloro livre (proporção: uma medida de lixívia 49 de água) ou outras soluções detergentes com ação viricida.
- Para superfícies que não possam ser limpas com lixívia pode utilizar-se o álcool a 70%.



9.2. Zonas de higienização prioritária e procedimentos

Nas instalações sanitárias deve começar-se a lavagem pelas torneiras.

As instalações sanitárias, no decurso de eventos, devem ser higienizadas, pelo menos de 30 em 30 minutos, período esse que pode ter que ser reduzido se as instalações tiverem muito uso.

9.3. Palco

O palco deverá ser higienizado e desinfetado no final ou antes do início dos períodos de trabalho dos intervalos e nos intervalos de trabalho destes.

9.4. Locais de circulação

Os locais de circulação e instalações sanitárias de uso geral deverão ser higienizados diversas vezes durante os períodos de ensaios e eventos, com particular atenção para maçanetas de porta, mesas, balcões, cadeiras, pavimento, lavatórios e sanitas.

9.5. Ventilação

A ventilação dos espaços deve ser feita várias vezes e, sempre que possível, de forma natural, fazendo circular o ar na ausência de pessoas.

10. Partilha de Ferramentas e Equipamentos

Todos os trabalhadores que para o exercício das suas tarefas seja fundamental partilharem ferramentas e equipamentos de trabalho devem, nas situações em que for possível, desinfetar as ferramentas após a utilização.

Recomenda-se a estes trabalhadores uma maior frequência da higienização das mãos e sempre que possível a utilização de luvas.



11. Higiene Obrigatória

Para além do cumprimento de todas as orientações da Direcção-Geral de Saúde e do Município da Chamusca, através do Plano de Contingência, alerta-se para alguns pontos que não devem nunca ser descurados no combate à Covid-19.

- ✓ É obrigatória a higienização das mãos à entrada do Cineteatro.
- ✓ É indispensável higienizar as mãos, por exemplo, antes e após remover a máscara, após tocar em maçanetas, corrimãos, ferramentas e outros locais e objetos de contacto frequente, após o contacto com objetos partilhados com colegas, após um contacto com secreções respiratórias e antes e após comer, de entre outros.
- ✓ Em alguns locais será disponibilizado o gel alcoólico, o qual só deve ser usado se não for possível lavar as mãos com água e sabão, dado que este procedimento é comprovadamente mais eficaz.
- ✓ Limpar e desinfetar frequentemente objetos e superfícies utilizados pessoalmente: teclado de computador, ecrã, telefone, botões de impressora, tampos de secretárias e objetos pessoais, assim como instrumentos musicais e seus suportes.
- ✓ É fundamental descarregar o autoclismo com o tampo da sanita em baixo.

12. Equipa Coordenadora

A equipa coordenadora responsável pela Implementação, acompanhamento e desativação do plano de contingência do Cineteatro depende diretamente do Município da Chamusca, na pessoa do Senhor Presidente da Câmara Municipal ou quem este designar para o efeito.



Este Plano de Contingência está diretamente ligado ao Plano de Contingência do Município da Chamusca, de que é coordenador o Senhor Presidente da Câmara Municipal, Dr. Paulo Queimado.

13. Disposições Finais, Comunicação às Autoridades Competentes e Entrada em Vigor

A ativação e a desativação do presente Plano de Contingência compete ao Senhor Presidente da Câmara Municipal da Chamusca.

Para tal, é apoiado pela Equipa Coordenadora responsável pela Implementação, acompanhamento e desativação do Plano de Contingência do Cineteatro da Chamusca que, perante as alterações verificadas relativamente à propagação da Covid-19 e na sequência das Orientações da Direcção-Geral da Saúde, recomenda as mudanças adequadas para fazer face à evolução da situação.

Deste Plano de Contingência devem ser enviadas cópias para:

- Vereadores da Câmara Municipal da Chamusca;
- Delegado de Saúde Pública do concelho da Chamusca;
- Comandante da Guarda Nacional Republicana da Chamusca
- Comandante dos Bombeiros Voluntários da Chamusca

Este Plano de Contingência entra em vigor imediatamente e deve ser amplamente divulgado internamente e externamente.

Paulo Queimado

Presidente da Câmara Municipal da Chamusca

Chamusca, 11 de setembro de 2020



Plano Contingência

C I N E  T E A T R O

Cineteatro da Chamusca

Versão 1

11-09-2020

ANEXO I

Planta da Sala Principal Do Cineteatro Com Marcação de Lugares



Plano Contingência

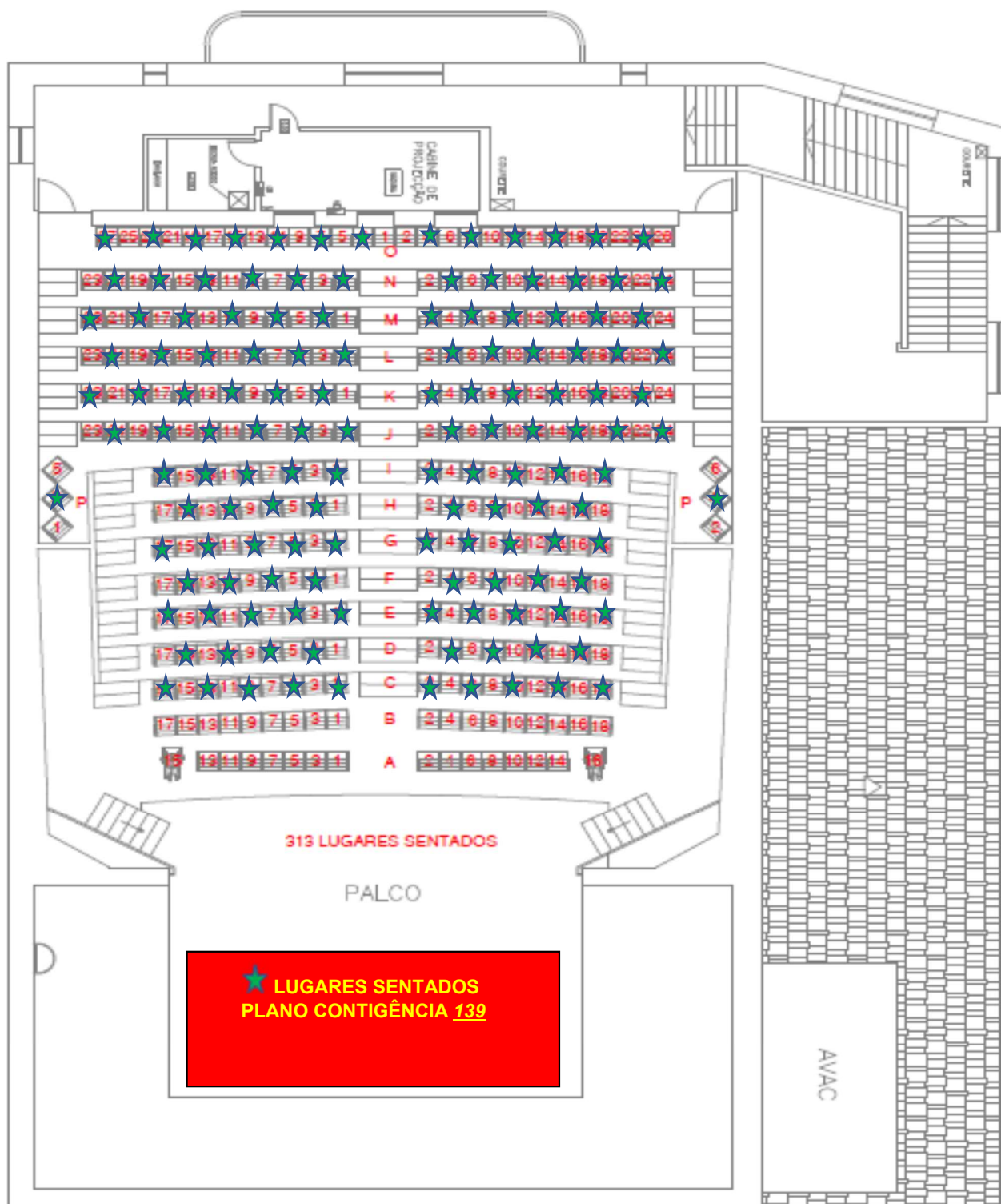
C I N E T E A T R O

Cineteatro da Chamusca

Versão 1

11-09-2020

LUGARES SENTADOS





Plano Contingência

C I N E T E A T R O

Cineteatro da Chamusca

Versão 1

11-09-2020

ANEXO II

**Sala de Isolamento e Circuitos de Isolamento (vermelho)
e De Evacuação (laranja) De Caso Suspeito**



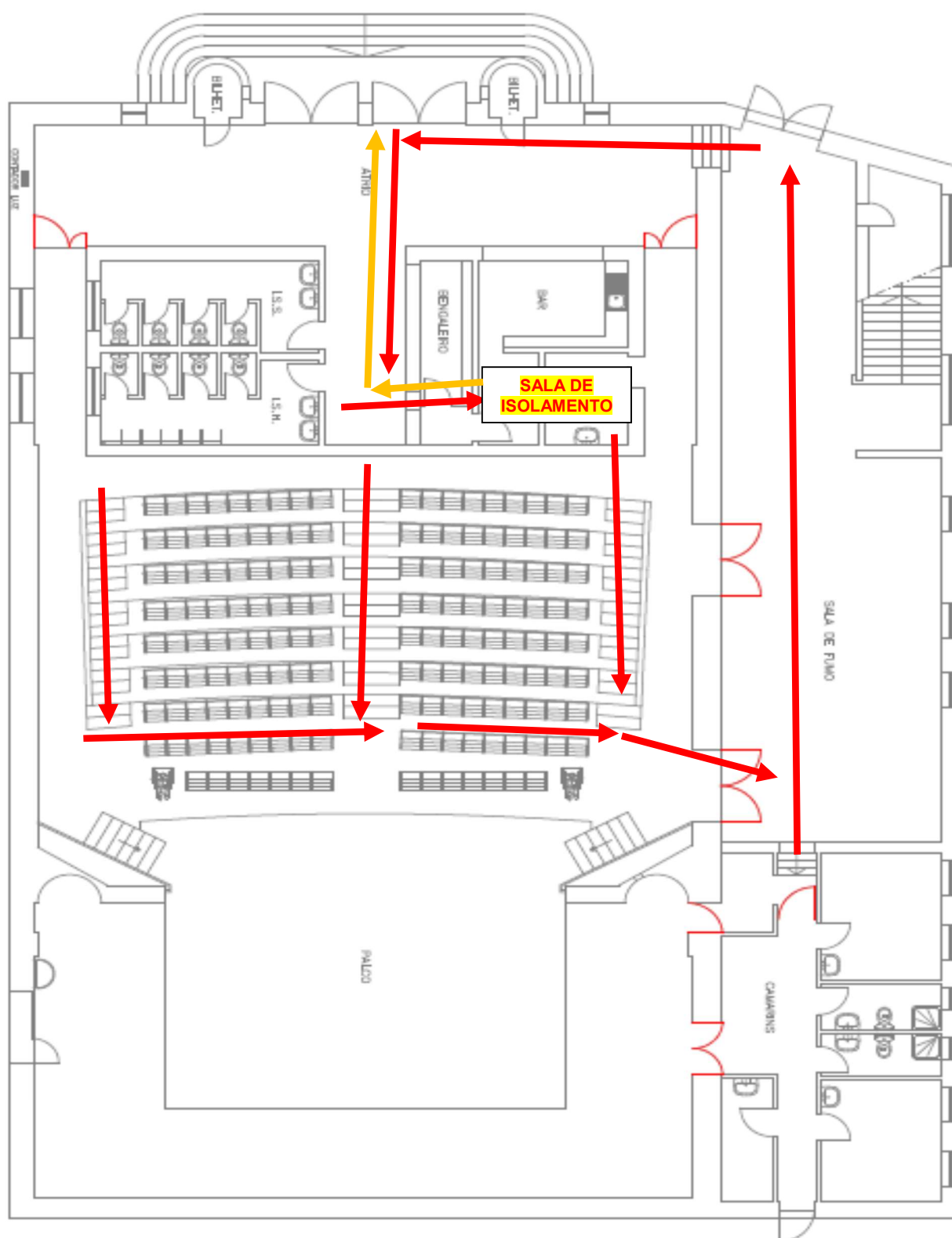
Plano Contingência

C I N E T E A T R O

Cineteatro da Chamusca

Versão 1

11-09-2020



PLANTA DO R/CHÃO



Plano Contingência

C I N E  T E A T R O

Cineteatro da Chamusca

Versão 1

11-09-2020

ANEXO III

Orientação 028/2020 Da Direção Geral De Saúde



Plano Contingência

C I N E | T E A T R O

Cineteatro da Chamusca

Versão 1

11-09-2020

COVID-19



Orientação

NÚMERO: 028/2020

DATA: 28/05/2020

ATUALIZAÇÃO: 20/07/2020

ASSUNTO:	COVID-19: FASE DE MITIGAÇÃO - RECUPERAÇÃO Utilização de equipamentos culturais
PALAVRAS-CHAVE:	Novo Coronavírus; COVID-19; Cultura; Espaços culturais; Atividades culturais
PARA:	Entidades responsáveis por equipamentos culturais
CONTACTOS:	dspdps@dgs.min-saude.pt

A COVID-19 foi reconhecida pela Organização Mundial de Saúde como pandemia, no dia 11 de março de 2020. Neste seguimento, várias medidas têm sido adotadas para conter a expansão da doença. No atual contexto de redução de medidas mais restritivas, o acesso a espaços e atividades culturais e de lazer torna-se muito importante para a saúde da população.

Considerando a evolução epidemiológica atual da COVID-19, é iniciada a fase de recuperação e reabertura dos serviços entretanto encerrados, como o caso dos equipamentos culturais. Os espaços culturais, pelas suas características, representam locais de risco de transmissão da COVID-19, devido à elevada afluência e rotatividade de pessoas.

A presente Orientação descreve os pontos importantes na prevenção da transmissão da COVID-19 em equipamentos culturais, assim como os procedimentos a adotar perante um caso suspeito de COVID-19.

Nos termos da alínea a) do nº 2 do artigo 2º do Decreto Regulamentar nº 14/2012, de 26 de janeiro, a Direção-Geral da Saúde emite a seguinte Orientação:

I. Preparação prévia à abertura ao público dos equipamentos culturais

1. Todos os espaços culturais têm de estar devidamente preparados para a abordagem de casos suspeitos de COVID-19, assim como para prevenir e minimizar a transmissão desta doença, através da ativação e atualização dos seus Planos de Contingência.
2. O Plano referido no ponto anterior deve contemplar, entre outros, a definição de uma área de isolamento e os circuitos necessários para chegar e sair da mesma, assim como os procedimentos a efetuar perante um caso suspeito de COVID-19.



Plano Contingência

C I N E T E A T R O

Cineteatro da Chamusca

Versão 1

11-09-2020

COVID-19



3. Todos os colaboradores devem ter conhecimento, formação e treino relativamente ao Plano, incluindo o reconhecimento de sinais e sintomas compatíveis com COVID-19, de acordo com a Norma 004/2020 da DGS, e as medidas de prevenção e controlo da transmissão da COVID-19.
4. Deve ser assegurada a colocação de dispensadores de solução antisséptica à base de álcool em diversos pontos do equipamento cultural, de fácil acesso aos utilizadores e aos colaboradores.
5. Os utilizadores dos espaços e eventos culturais devem ser informados das medidas de prevenção e controlo da transmissão da COVID-19, através de cartazes ou outros materiais informativos afixados em vários locais visíveis.

II. Medidas gerais

6. Os equipamentos culturais, integrados ou fiscalizados por serviços e organismos da área da cultura ou municipais devem ter implementadas medidas de distanciamento físico que garantam a separação de 2 metros entre pessoas, com exceção dos locais de permanência para assistência ao espetáculo e filmes cinematográfico, em local coberto ou ao ar livre.
7. As entradas e saídas, sempre que exequível, devem ter circuitos próprios e separados, evitando o contacto entre pessoas.
8. Em espaços fechados, em cumprimento da legislação em vigor, deve ser utilizada máscara por todos os utilizadores e colaboradores, excetuando-se os membros dos corpos artísticos durante a sua atuação em cena.
9. Sempre que possível, as portas de acesso devem permanecer abertas para permitir a passagem de pessoas, evitando o seu manuseamento. Devem ser eliminados ou reduzidos os pontos de estrangulamento de passagem.
10. As áreas de espera e de atendimento devem ser organizadas por forma a evitar a formação de filas, garantido o distanciamento de 2 metros entre pessoas que não sejam coabitantes, através da sinalização de circuitos e marcações físicas de distanciamento (verticais ou com marcação no chão, por exemplo).
11. A permanência nos locais de atendimento deve ser limitada ao tempo estritamente necessário à realização do atendimento ou à aquisição ou prestação do serviço.
12. Os postos de atendimento devem, preferencialmente e se possível, estar equipados com barreiras de proteção (ex.: acrílico). Se não for possível a instalação de barreiras de

Orientação nº 028/2020 de 28/05/2020 atualizada a 20/07/2020

2/8

Alameda D. Afonso Henriques, 45 | 1049-005 Lisboa – Portugal | Tel: +351 21 843 05 00 | Fax: + 351 21 843 05 30 | E-mail: geral@dgs.min-saude.pt | www.dgs.pt



Plano Contingência

C I N E T E A T R O

Cineteatro da Chamusca

Versão 1

11-09-2020

COVID-19



- proteção, o atendimento não deve ser realizado a menos de 2 metros. Se o atendimento for realizado a menos de 2 metros, o colaborador deve estar equipado com máscara.
13. O contacto com objetos que estejam na posse dos utilizadores, tais como telemóveis, bilhetes ou cartões, deve ser evitado. Sempre que o mesmo seja indispensável, deve ser realizada a higienização das mãos antes e depois do contacto.
 14. Devem ser evitadas a disponibilização e entrega de folhetos ou outros objetos não essenciais. Se necessário, deve recorrer-se a cartazes, guias ou outros elementos disponibilizados por via digital.
 15. Deve ser reforçada e dada preferência à compra antecipada de ingressos por via eletrónica.
 16. No ato de pagamento, para proteção dos utilizadores, devem ser utilizadas vias sem contacto (como aplicações informáticas ou cartões *contactless*) ou, no caso de serem utilizadas moedas e notas bancárias, as mãos devem ser higienizadas após o seu manuseamento.
 17. Sempre que existam, devem ser minimizados os pontos de concentração/foco dos visitantes, como os equipamentos interativos, preferencialmente desativando equipamentos que necessitem ou convidem à interação.
 18. Os espaços, equipamentos, objetos e superfícies devem ser limpos e desinfetados periodicamente, conforme a sua frequência de utilização, de acordo com a Orientação 014/2020 da DGS. Os objetos e superfícies de toque comum e regular (ex: corrimãos, maçanetas das portas e botões de elevador) devem ser desinfetados com maior regularidade.
 19. Deve ser assegurada, sempre que possível, uma boa ventilação dos espaços, preferencialmente com ventilação natural, através da abertura de portas ou janelas, nos períodos do dia com menor calor. Pode também ser utilizada ventilação mecânica de ar (sistema AVAC – Aquecimento, Ventilação e Ar Condicionado). Nestes casos deve ser garantida a limpeza e manutenção adequada, de acordo com as recomendações do fabricante, e a renovação do ar dos espaços fechados, por arejamento frequente e/ou pelos próprios sistemas de ventilação mecânica¹ (quando esta funcionalidade esteja disponível).

¹ Nos termos da Portaria n.º 353-A/2013 de 4 de dezembro.



Plano Contingência

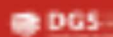
C I N E T E A T R O

Cineteatro da Chamusca

Versão 1

11-09-2020

COVID-19



20. As instalações sanitárias devem ser devidamente desinfetadas em cada limpeza. A frequência das limpezas deve ser efetuada de acordo com a Orientação 014/2020 da DGS, podendo necessitar de maior periodicidade, dependendo da utilização.
21. Os terminais de pagamento automático (TPA), equipamentos, objetos, superfícies, produtos, e utensílios de contacto direto com os clientes devem ser desinfetados antes e após cada utilização ou interação.
22. As máquinas de venda automática de bilhetes só devem estar em funcionamento se for possível garantir a limpeza e desinfeção dos locais de toque, entre utilizadores, e deve ser um ponto de disponibilização de solução antisséptica à base de álcool.
23. Os colaboradores devem efetuar a automonitorização diária de sinais e sintomas e abster-se de ir trabalhar se surgir sintomatologia compatível com COVID-19. Devem contactar o SNS 24, ou outras linhas criadas para o efeito, de acordo com a Norma 004/2020 da DGS.
24. Os utilizadores que tenham sintomatologia compatível com COVID-19 devem abster-se de frequentar os equipamentos culturais.

III. Medidas específicas

25. O cumprimento das medidas específicas não exclui a necessidade de observância e cumprimento das medidas gerais de prevenção e controlo da infeção, elencadas no ponto II.
26. Os estabelecimentos de restauração e bebidas, integrados nos equipamentos culturais ou fiscalizados pelos organismos do Ministério da Cultura, devem seguir o aplicável da Orientação 023/2020 da DGS.

III.1. Salas de espetáculos, de exibição de filmes cinematográficos e similares

27. A ocupação dos lugares sentados deve ser efetuada com um lugar livre entre espectadores que não sejam coabitantes, sendo a fila anterior e seguinte com ocupação de lugares desconectados.
28. Nas salas de espetáculos ou similares com palco, não devem ser ocupadas as duas primeiras filas junto ao palco ou, em alternativa, deve ser garantida a distância de pelo menos 2 metros entre a boca de cena e a primeira fila ocupada.
29. Os camarotes devem ser ocupados por coabitantes quando tenham 6 ou menos lugares.



Plano Contingência

C I N E T E A T R O

Cineteatro da Chamusca

Versão 1

11-09-2020

COVID-19



SNS



DGS

30. Os camarotes com lotação superior a 6 lugares devem ser ocupados, garantindo as regras aplicáveis no ponto 276.
31. Os lugares de galeria só podem ser utilizados com lugares sentados.
32. A entrada dos espectadores na sala deve ser realizada por ordem de fila e de lugar, no sentido do lugar mais afastado da entrada para a entrada, evitando o cruzamento entre espectadores.
33. A saída dos espectadores da sala deve ser realizada, de preferência, por local diferente da entrada, no sentido do lugar mais próximo da saída para o mais afastado, evitando o cruzamento entre espectadores.
34. As cenas e os espetáculos realizados ao vivo (ex.: peças de teatro, orquestras) devem ser adaptadas, sempre que possível, de forma a minimizar o contacto físico entre os envolvidos.
35. As orquestras não podem atuar no fosso ou poço da sala de espetáculos.
36. Os coralistas devem apresentar-se na mesma fila, sempre que possível.
37. Os coralistas devem manter-se afastados dos instrumentistas, pelo menos 2 metros, sempre que possível.
38. O distanciamento físico de 2 metros deve ser assegurado entre os instrumentistas que executem instrumentos de sopro, e 1,5 metros entre os restantes instrumentistas.
39. Deve ser evitada a partilha de instrumentos, objetos e acessórios durante os ensaios e as atuações.
40. Os intervalos, sempre que possível, devem ser evitados ou reduzidos ao mínimo indispensável, de forma a evitar a deambulação de espectadores.
41. Caso não exista alternativa, a utilização dos balneários pelos corpos artísticos e equipas técnicas, deve garantir, sempre que possível, o distanciamento físico de pelo menos 2 metros entre os utilizadores, evitando a sua utilização simultânea por vários utilizadores.



Plano Contingência

C I N E T E A T R O

Cineteatro da Chamusca

Versão 1

11-09-2020

COVID-19



III.2. Livrarias, Arquivos e Bibliotecas

42. A lotação máxima deve ser definida de forma a garantir o distanciamento físico entre os visitantes, reduzindo a mesma para 50% nas salas de leitura e 1 visitante por 20 m² no interior do estabelecimento.
43. Devem ser atribuídos lugares reservados nas salas de leitura, de forma a manter o distanciamento de pelo menos 2 metros entre pessoas que não sejam coabitantes, podendo as salas de leitura / consulta de continuação só estar disponíveis mediante marcação prévia.
44. A consulta de livros ou documentos de forma continuada deve ser efetuada apenas nos locais destinados para o efeito, com garantia de distanciamento físico.
45. Se houver espaços ou áreas destinadas ou que convidem à leitura sem garantia de separação e distanciamento físico entre visitantes, excetuando-se as salas definidas para o efeito, estas devem ser encerradas e o mobiliário (ex.: bancos, cadeiras, entre outros) deve ser retirado.

III.3. Museus, Palácios, Monumentos e similares

46. A lotação máxima deve ser definida de forma a garantir o distanciamento físico entre os visitantes, reduzindo a mesma para 1 visitante por 20 m².
47. A entrada de pessoas deve ser efetuada de forma individual e espaçada, de forma a garantir o distanciamento de pelo menos 2 metros entre pessoas, excetuando-se pessoas que sejam coabitantes.
48. Se necessário, podem ser instituídos limites temporais de entrada e de visita, adaptados à dimensão do equipamento cultural, de forma a evitar a concentração de pessoas no interior e à entrada do mesmo.
49. Deve ser criado ou reforçado um circuito formal de visita, preferencialmente com circuitos de sentido único (limitando a visita de espaços exíguos e minimizando o cruzamento de visitantes em pontos de estrangulamento).
50. A concentração de pessoas nos diversos pontos de visita do equipamento cultural deve ser evitada e deve ser reforçado o cumprimento do distanciamento físico. Se necessário, pode ser reforçada a vigilância dos diversos espaços interiores.



Plano Contingência

C I N E T E A T R O

Cineteatro da Chamusca

Versão 1

11-09-2020

COVID-19



III.4. Programação ao Ar Livre

51. Os recintos de espetáculo devem estar devidamente delimitados, permitir o acesso apenas aos titulares de bilhete de ingresso, ainda que o espetáculo seja de acesso gratuito, não sendo permitida a entrada física sem controlo por colaborador técnico do espetáculo.
52. O período de entradas e saídas do público deve ser alargado, para que a entrada dos espectadores possa ser desfasada, cumprindo as regras de distanciamento.
53. Os lugares devem estar previamente identificados (ex. cadeiras, marcação no chão, outros elementos fixos), dando preferência a lugares sentados, cumprindo um distanciamento físico entre espectadores de 1,5 metros.
54. Se existir palco, deve ser garantida uma distância mínima de pelo menos 2 metros entre a boca de cena e a primeira fila de espectadores.
55. As cenas e os espetáculos realizados ao vivo (ex.: peças de teatro, orquestras) devem ser adaptadas, sempre que possível, de forma a minimizar o contacto físico entre os envolvidos.
56. Deve ser evitada a partilha de instrumentos, objetos e acessórios durante os ensaios e as atuações.
57. Os intervalos, sempre que possível, devem ser evitados ou reduzidos ao mínimo indispensável, de forma a evitar a deambulação de espectadores.
58. Caso não exista alternativa, a utilização dos balneários pelos corpos artísticos e equipas técnicas, deve garantir, sempre que possível, o distanciamento físico de pelo menos 2 metros entre os utilizadores, evitando a sua utilização simultânea por vários utilizadores.

IV. Procedimentos perante Caso Suspeito

59. Se for detetado um caso suspeito, de acordo com os sinais e sintomas presentes na Norma 004/2020 da DGS, este deve ser encaminhado por um só colaborador para a área de isolamento através dos circuitos definidos no Plano de Contingência, garantindo que o mesmo é portador de máscara.



Plano Contingência

C I N E T E A T R O

Cineteatro da Chamusca

Versão 1

11-09-2020

COVID-19



60. Na área de isolamento, deve ser contactado o SNS 24, de acordo com a Norma 004/2020 da DGS, dando cumprimento às indicações recebidas. Simultaneamente, devem ser cumpridos os procedimentos definidos no Plano de Contingência e, se aplicável, os procedimentos de limpeza e desinfeção, de acordo com a Orientação 014/2020 da DGS.

Graça Freitas
Diretora-Geral da Saúde



Plano Contingência

C I N E  T E A T R O

Cineteatro da Chamusca

Versão 1

11-09-2020

ANEXO IV

Materiais Informativos/Divulgação



Plano Contingência

C I N E T E A T R O

Cineteatro da Chamusca

Versão 1

11-09-2020

COVID-19

MEDIDAS GERAIS

HIGIENE DAS MÃOS

Lave frequentemente as mãos com água e sabão ou use uma solução à base de álcool



ETIQUETA RESPIRATÓRIA

Quando espirrar ou tossir, tape o nariz e a boca com um lenço de papel ou com o braço. Deite o lenço no lixo

DISTANCIAMENTO SOCIAL

Mantenha a distância de segurança das outras pessoas de 1,5 - 2 metros



SE TIVER ALGUM DOS
SEGUINTE SINTOMAS:



TOSSE



FEBRE



DIFICULDADE
RESPIRATÓRIA

LIGUE
SNS 24

808 24 24 24



ATENÇÃO



USO OBRIGATÓRIO DE MÁSCARA



COVID-19

MÁSCARAS



COMO COLOCAR

1ª
LAVAR AS MÃOS
ANTES DE
COLOCAR



2ª
VER A POSIÇÃO
CORRETA
Verificar o lado correto a
colocar voltado para a
cara (ex: na máscara
cirúrgica lado branco,
com arame para cima)



3ª
COLOCAR A MÁSCARA
PELOS ATILHOS/
/ELÁSTICOS



4ª
AJUSTAR AO ROSTO
Do nariz até abalxo
do queixo



5ª
NÃO TER A MÁSCARA
COM A BOCA OU
COM O NARIZ
DESPROTEGIDOS



DURANTE O USO

1ª
TROCAR A MÁSCARA
QUANDO ESTIVER
HÚMIDA



2ª
NÃO RETIRAR
A MÁSCARA PARA
TOSSIR OU ESPIRRAR



3ª
NÃO TOCAR
NOS OLHOS, FACE
OU MÁSCARA
Se o fizer, lavar as mãos
de seguida



COMO REMOVER

1ª
LAVAR AS MÃOS
ANTES DE REMOVER



2ª
RETIRAR A MÁSCARA
PELOS ATILHOS/
/ELÁSTICOS



3ª
DESCARTAR EM
CONTENTOR DE RESÍDUOS
SEM TOCAR NA PARTE
DA FRENTE DA MÁSCARA



4ª
LAVAR AS MÃOS



TRANSPORTE E LIMPEZA DE MÁSCARAS REUTILIZÁVEIS

1. Manter e transportar as máscaras em invólucro fechado, respirável, limpo e seco.
2. Caso utilize máscara comunitária, deve confirmar que esta é certificada.
3. Lavar e secar, após cada utilização, seguindo as indicações do fabricante.
4. Verificar nas indicações do fabricante o número máximo de utilizações.

#SEJAUMAGENTEDESUAUDEPUBLICA
#ESTAMOSON
#UMCONSELHODADGS





Plano Contingência

C I N E T E A T R O

Cineteatro da Chamusca

Versão 1

11-09-2020

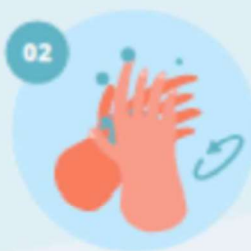
LAVAGEM DAS MÃOS (com uma solução à base de álcool)



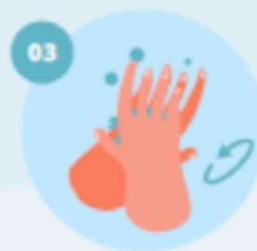
Duração total do procedimento: **20 segundos**



01
Aplique o produto numa mão em forma de concha para cobrir todas as superfícies



02
Esfregue as palmas das mãos, uma na outra



03
Palma direita sobre o dorso esquerdo com os dedos entrelaçados e vice versa



04
Palma com palma com os dedos entrelaçados



05
Esfregue o polegar esquerdo em sentido rotativo, entrelaçado na palma direita e vice versa



06
Esfregue rotativamente para trás e para a frente os dedos da mão direita na palma da mão esquerda e vice versa

SEJA UM AGENTE DE SAÚDE PÚBLICA

Partilhe Informação e boas práticas sobre o COVID-19





Plano Contingência

C I N E T E A T R O

Cineteatro da Chamusca

Versão 1

11-09-2020

NOVO CORONAVÍRUS COVID-19

LAVAGEM DAS MÃOS



Duração total do procedimento: **20 segundos**



Molhe as mãos



Aplique sabão suficiente para cobrir todas as superfícies das mãos



Esfregue as palmas das mãos, uma na outra



Palma com palma com os dedos entrelaçados



Esfregue o polegar esquerdo em sentido rotativo, entrelaçado na palma direita e vice versa



Esfregue rotativamente para trás e para a frente os dedos da mão direita na palma da mão esquerda e vice versa



Esfregue o pulso esquerdo com a mão direita e vice versa



Enxague as mãos com água



Seque as mãos com um toalhete descartável





Plano Contingência

C I N E T E A T R O

Cineteatro da Chamusca

Versão 1

11-09-2020

COVID-19

USO DE MÁSCARA



O uso de máscaras na comunidade é apenas uma medida adicional de proteção. Implica o reforço das regras de:



Distanciamento social



Etiqueta respiratória
(espirrar e tossir para o antebraço)



Higiene das mãos

A sua colocação, uso e remoção devem ser adequados.
Saiba como em: [Covid19.min-saude.pt](https://www.min-saude.pt/covid19)

#SEJAUMAGENTEDESUAUDEPUBLICA
#ESTAMOSON
#UMCONSELHODADGS





Plano Contingência

C I N E T E A T R O

Cineteatro da Chamusca

Versão 1

11-09-2020

COVID-19

Para a proteção de todos
e do ambiente

Coloque a máscara no
lixo, **nunca** no chão



#SEJAUMAGENTEDESAUDEPUBLICA
#ESTAMOSON
#UMCONSELHODADGS

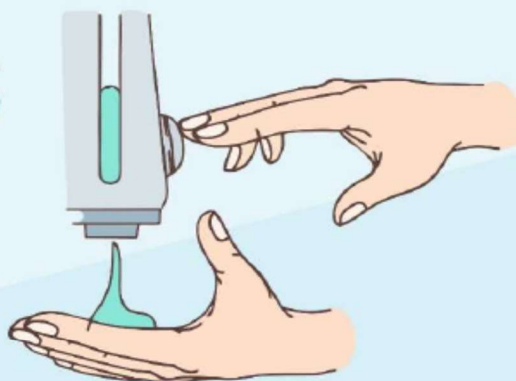




COVID - 19

NOVO CORONAVÍRUS

OBRIGATÓRIO DESINFETAR AS MÃOS



A LAVAGEM AJUDA A ELIMINAR OS VÍRUS
QUE ESTIVEREM NAS SUAS MÃOS